

# 元気と安心のまち磐田を！ 松野まさひろ 後援会だよ！

Vol.12



2015年9月25日 第37号 発行:松野まさひろ後援会 〒438-0025 磐田市新貝2500 Tel 0538-37-4561 発行者:羽木俊明

これから地域のつくり

磐田市は、温暖な気候と山海の自然環境に恵まれた土地柄です。また東海道のほぼ中間に位置することから、交通の便も良く、輸送用機器製造業を中心とした工業都市として発展してきました。しかし急速な少子高齢化社会の到来は、磐田市に様々な課題を投げかけています。私たちは、こうした現実を直視し、将来に希望が持てる地域社会を再構築し、次の世代にパトナタッチしていかねばなりません。

そのためには、行政・議会・民間団体そして市民全体が、共通の認識を持ち協力しながら目標に向かって、それぞれの役割を果たしていくことが必要です。

## ●磐田市が直面する3つの課題

- 1、これからの地域社会づくり
  - ◆ 地域・時代に合った子育て支援策と義務教育の再構築
  - ▼ 保育園・幼稚園から中学校卒業までの一貫した子育て支援と教育の仕組みへ
- 2、産業の活性化・雇用の確保
  - ◆ 若者の勤労ニーズに合った地域雇用創出策、若者の地域定住とUターンへの推進
  - ▼ 民間の知恵の活用と市町の境界を外した広域での取り組み（地域産業の魅力を知る職業、教育、大学、専門学校などの



▲H27.4に開園したこうのとり東保育園

## 議員活動の基本を大切に



日頃のご指導とご支援に心より感謝申し上げます。おかげをもちまして、市議会議員として7回目の夏を迎えることが出来ました。

2期目の任期も残り1年半、今二度、計画を練り直し、聴き・考え・提案し・報告する、議員活動の基本をしっかりと進めてまいります。

さて、議員の不祥事や問題行動が、相変わらず新聞や週刊誌を賑わす昨今です。国会審議の不透明さなども相まって、政治不信・無関心の状態は改善どころか悪化しているように感じます。

地域社会は、少子高齢化が進む中で人口が減少するという大きな課題に直面しています。私たち議員には、より一層、責任ある行動が求められていると認識しなければなりません。

こうした問題意識から、今回は議会のあり方や地域の課題に多くの紙面を割かせていただきました。ご参考にしていただければ幸いです。

磐田市議会議員  
松野正比呂

## まっちゃんの七転び八起き …日常活動のあれこれを紹介しませう…

### 安心安全なまちづくり(7/25)

富士見町、夏の防犯教室が開催されました。今回は子どもと高齢者の2部構成。安全で安心なまちづくりに地域をあげて努力しています。



### 洪水に備えよう！…磐田市水防演習…(7/26)

本年は、池田地内の天竜河川敷で水防演習が行われました。暑い中、市民の安全のため演習に頑張っている水防団の皆さん、ありがとうございます。



### 労働組合の福祉活動(8/20)

ヤマハモーターエレクトロニクス労働組合と東洋ベスク労働組合が、袋井市の就労支援施設「なごみかぜ」に軽トラックを寄贈。また、ヤマハ発動機労働組合の本社支部と本社工場支部は、ヤマハファミリージャンボリーのチャリティバザー売上金を磐田市社会福祉協議会に寄贈しました。これを機会に、組合員と施設の交流が深まると良いですね…!



### 労金夏祭りといわた夏祭り花火大会(8/22)

毎年、夏の最後を飾る花火大会。本年は労金夏祭りや腹ごしらえ、その足で花火大会へGO!2倍楽しめた1日になりました。



### 市民に開かれた議会を！ …議会運営委員会が先進地視察…(7/28-29)

議会の活性化に向け、議会運営委員会では、テーマを決めて事例研究を行っています。本年度は、豊田と八尾市を訪問、常任委員会の進め方などについて勉強しました。



▲勉強会での冒頭あいさつ

### 会派「新磐田」市内4カ所で議会報告会を開催!!(8/1-2)

ご意見・ご要望に加え、教育や議会のあり方などについての意見交換も行うことが出来、有意義な報告会になりました。次回は1月下旬を予定しています。



<主な意見・要望の抜粋>  
皆様からの意見・要望は今後の活動に活かしてまいります。

- 津波が心配、避難タワーや避難場所の充実と堤防工事を急いで欲しい。
- 小中一貫教育をしっかりと欲しい。
- 放課後児童クラブの対象が6年生まで拡大したが待機が多く対策が必要。
- 世帯数の少ない自治会に対する支援が必要では? …etc

## 地方創生 …まち・ひと・しごと創生総合戦略…

少子高齢化・人口減少に対応しつつ、地域の住みよい環境を確保し日本社会の活力を維持するという目的で、まち・ひと・しごと創生法が制定されました。この法律に基づき、各市町や県は、H31年度までの総合戦略を策定し国に提出、その戦略に基づき、国が支援を行い地方の活力を高めていくというプログラムが、いわゆる「地方創生」と言われている政策です。



磐田市においては、議会も積極的に提案しながら、H27年内には「磐田市まち・ひと・しごと創生総合戦略」として国に提出する予定です。

「おかえり! いらっしゃい!」  
**磐田市へ**  
磐田市で暮らしたいあなたを磐田市がサポートします!

- ◆ 危機管理(リスクマネジメント)による過大投資の抑制
- ▼ 医療・医療保険・介護保険などの仕組み見直し(県や国との連携強化)
- ▼ 上下水道など生活インフラの維持管理・文化スポーツ施設などのスクラップ&ビルド

学習の場の確保

3、インフラ整備の選択と集中  
◆ 不可欠な公共施設とそうでないものの峻別

## 皆さまのご意見お待ちしております! …市民の力で元気な磐田のまちづくりを進めましよう…

後援会事務所 〒438-0025 磐田市新貝2500 Tel 事務所:0538-37-4561 自宅:0538-24-8198

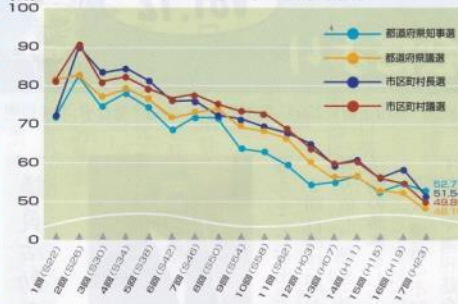
E-mail matsuno:genki@nifty.com ホームページは(707もご覧下さい) ⇒ 松野正比呂 検索

# 地方議会を考える！

本年4月に行われた静岡県議会議員選挙の投票率は、磐田市が約46%、県全体では約48%でした。この様に、昭和30年代には80%を超えていた地方選挙の投票率が、現在では50%を割ることも珍しくない状況になりました。

H23年の統一地方選挙における明るい選挙推進協会の調査結果を観ると、選挙に行かなかった理由のトップ3は「仕事があったから」「政策や候補者の人物像などがわからない」「自分ひとりが投票しなくても同じ」となっています。

統一地方選挙の投票率推移



こうした状況は「住民の声を聴く」「政治の状況を知らせる」という当たり前の活動を、疎かにしているのでは？という問題を私たち議員に強く投げかけています。

## 議員の役割って何だろう？

市民に代わって「計画・予算案など行政方針を議決すること」「市政の監視をすること」および「議会と行政の活動内容を市民に知らせること」が議員・議会の主な役割です。



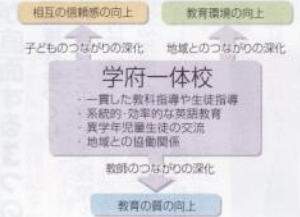
## 議会改革の動き

こうした議員と議会の活動を原点に戻って見直そうという動きを「議会改革」と呼んでいます。政治不信、将来の不安、こうした市民の思いをキチンと受け止め、「一緒に悩み考える議員、議会が求められている」と思っています。

磐田市議会では、H24年6月に議会基本条例を制定し、こうした議会改革へ全員で取り組むことを確認しました。まずは「市民から見える議員・議会の活動」にしっかりと取り組み、さらに市民の意見を代表して提案・提言できる議会を目指すことが議会改革の目標です。

## 小中一体校整備構想

「ふるさとを愛し 未来をひらく 心豊かな磐田市民」  
【国際社会の中をたくましく生きる力】



磐田市では、平成25年度から中学校区ごとに施設分離型の小中一貫教育に取り組んで来ましたが、その結果「中学校区年生の不登校数が減少」「小中のつながりを重視した教育による教師の指導力の高まり」などの成果が報告されました。

この結果を踏まえ、学府単位を基本に、磐田市全域で小中一体校の整備を進めていく構想をまとめました。

磐田市議会では、教育関係を担当する「民生教育委員会」において、構想の詳細を把握するとともに事例などの調査研究を行い、必要に応じた課題提起や提言を行う予定です。松野議員も、民生教育委員会のメンバーとして、しっかりと対応していきます。

## 児童発達支援 および就労支援施設の整備



児童発達支援から就労支援までの一貫した支援および障がい者の就労移行支援のための施設整備を行います。なお、支援主体は聖隷福祉事業団、H29年度内に開設予定。

【事業概要】  
児童発達支援施設：定員40名  
就労支援施設：定員30名  
【建設予定地】  
磐田市急急センター北側隣接地 (写真)

## 磐田市中期財政見直し



## 磐田駅北口広場整備事業



H27年度(H28/3)まで完了予定で整備を進めています。なお、H28年には部の周辺道路整備などを行います。

## JR新駅設置事業



H31年度完成に向け、H27年度から周辺基礎工事と設計を進めています。

## 「ごみ」を考える！

資源ごみ持ち去り対策の効果は？  
条例改正による持ち去り禁止・資源発取締りの強化により、H24年度の通報件数160件から26年度は43件と大きく減少しました。さらに、目の届かないところでの行為の再発防止のため、市では監視体制を工夫しています。



## デマンド型乗合タクシー

H28年1月から磐田中央地区見付(中泉、今之浦)導入が決定しました。なお、利用対象は75歳以上もしくは身体障害者とその付添で、登録が必要になります。



## 議員内閣制と二元代表制



国は、選挙で選ばれた国会議員の中から総理大臣を選出し内閣を組織して行政を執行します。すなわち、議決権も執行権も国会議員が保有、与党と野党に分かれた議論を通じて、方針決定と執行の監視を行います。

県や市では、県知事・市長も議員も選挙で選ばれますが、執行権は市長が、議決権は議会が分担して保有しています。

したがって、議会は市長との緊張関係を保ちながら、方針決定をし、執行の監視をし、さらに積極的な政策提案を通じて政策形成を進めることとなります。(図を参照ください)